

HT ERONET

KONFIGURACIJA MODEMA

THOMPSON SpeedTouch 516 V6 / 536 V6

Sadržaj

Funkcionalnost lampica	3
Proces konfiguracije	6
Vraćanje modema na tvorničke postavke	6
Konfiguracija modema za <i>routed</i> način rada.....	7
Konfiguracija modema za <i>bridge</i> način rada	13

Funkcionalnost lampica

THOMPSON SpeedTouch 516 V6



POWER lampica označava napajanje modema i svijetli zeleno kad je modem uključen i ispravno radi.

ETHERNET lampica svijetli zeleno kada je modem spojen mrežnim kabelom s računalom i uspješno ostvaruje Ethernet vezu. Lampica treperi pri slanju/primanju podataka.

DSL lampica označava ADSL signal i svijetli zeleno kad je uspostavljena ADSL veza.

INTERNET lampica svijetli zeleno kad modem radi u *routed* načinu rada. Lampica treperi pri slanju/primanju podataka. Svijetli crveno ako nije uspostavljena veza prema Internetu.

THOMPSON SpeedTouch 536 V6

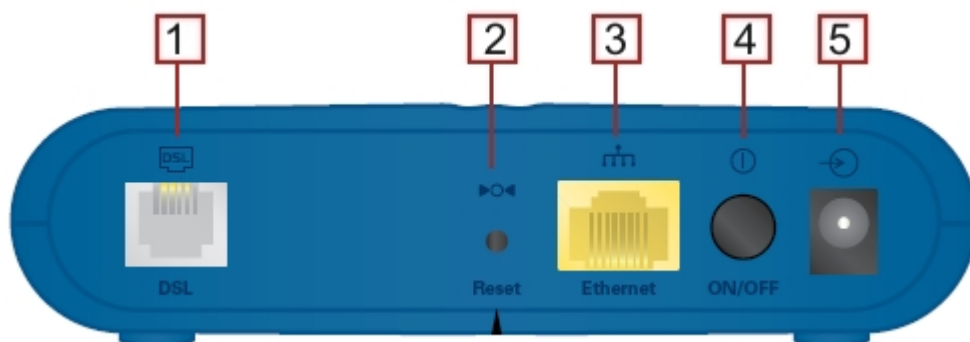
POWER lampica označava napajanje modema i svijetli zeleno kad je modem uključen i ispravno radi.

ETHERNET lampica svijetli zeleno kada je modem spojen mrežnim kabelom s računalom i uspješno ostvaruje Ethernet vezu. Lampica treperi pri slanju/primanju podataka.

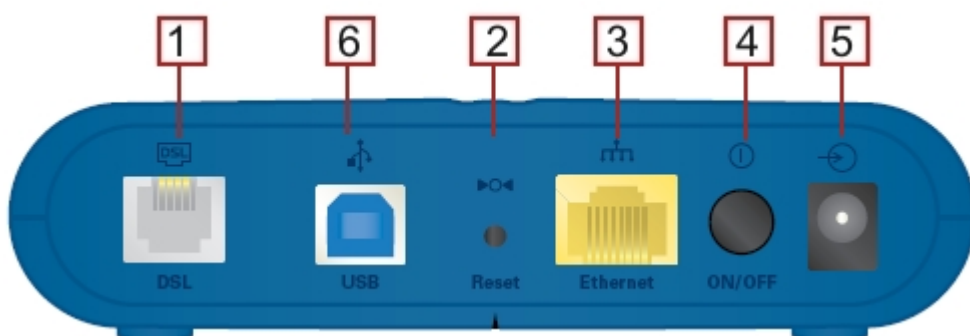
USB lampica svijetli kada je modem spojen USB kabelom s računalom i uspješno ostvaruje USB vezu. Lampica treperi pri slanju/primanju podataka.

DSL lampica označava ADSL signal i svijetli zeleno kad je uspostavljena ADSL veza.

INTERNET lampica svijetli zeleno kad modem radi u *routed* načinu rada. Lampica treperi pri slanju/primanju podataka. Svijetli crveno ako nije uspostavljena veza prema Internetu.

Priključci na stražnjoj strani modem**THOMPSON SpeedTouch 516 V6**

- 1 (DSL)** - priključak za telefonski kabel koji se spaja na ADSL djelitelj (*splitter*)
- 2 (Ethernet)** - ulaz za povezivanje modema sa računalom preko mrežnog kabela
- 3 (RESET)** - koristi se za vraćanje uređaja na tvorničke postavke
- 4 (ON/OFF)** - prekidač za uključivanje/isključivanje modema
- 5 (15VAC)** - na ovaj ulaz priključuje se adapter za napajanje

THOMPSON SpeedTouch 536 V6

- 1 (DSL)** - priključak za telefonski kabel koji se spaja na ADSL djelitelj (*splitter*)
- 2 (Ethernet)** - ulaz za povezivanje modema sa računalom preko mrežnog kabela
- 3 (RESET)** - koristi se za vraćanje uređaja na tvorničke postavke
- 4 (ON/OFF)** - prekidač za uključivanje/isključivanje modema
- 5 (15VAC)** - na ovaj ulaz priključuje se adapter za napajanje
- 6 (USB)** - ulaz za povezivanje modema s računalom preko USB kabela

Proces konfiguracije

Pretpostavka je da se modem nalazi u tvorničkim postavkama, tj. još nije konfiguriran. Ako je modem već konfiguriran, za promjenu konfiguracije spojite se na modem i napravite željene izmjene u konfiguraciji ili vratite modem na tvorničke postavke i konfigurirajte ga ponovo.

Modem je moguće konfigurirati za *routed* ili *bridge* način rada.

Routed način rada podrazumijeva automatsko spajanje na Internet pokretanjem Internet preglednika (Microsoft Internet Explorer, Mozilla Firefox, ...).

Za *bridge* način rada trebate kreirati vezu na računalu putem koje se spajate na Internet unosom svog korisničkog imena (*username*) i lozinke (*password*).

Vraćanje modema na tvorničke postavke

Modem treba biti spojen na napajanje i uključen. Za vraćanje modema na tvorničke postavke pritisnite (npr. vrhom kemijske olovke) tipku u rupici *reset* na stražnjoj strani modema, držite je pritisnutu 10 sekundi, odnosno dok lampica POWER ne počne svijetliti crveno, zatim pustite. Nakon što se modem sam ponovo pokrene (*restart*), modem je vraćen na tvorničke postavke.

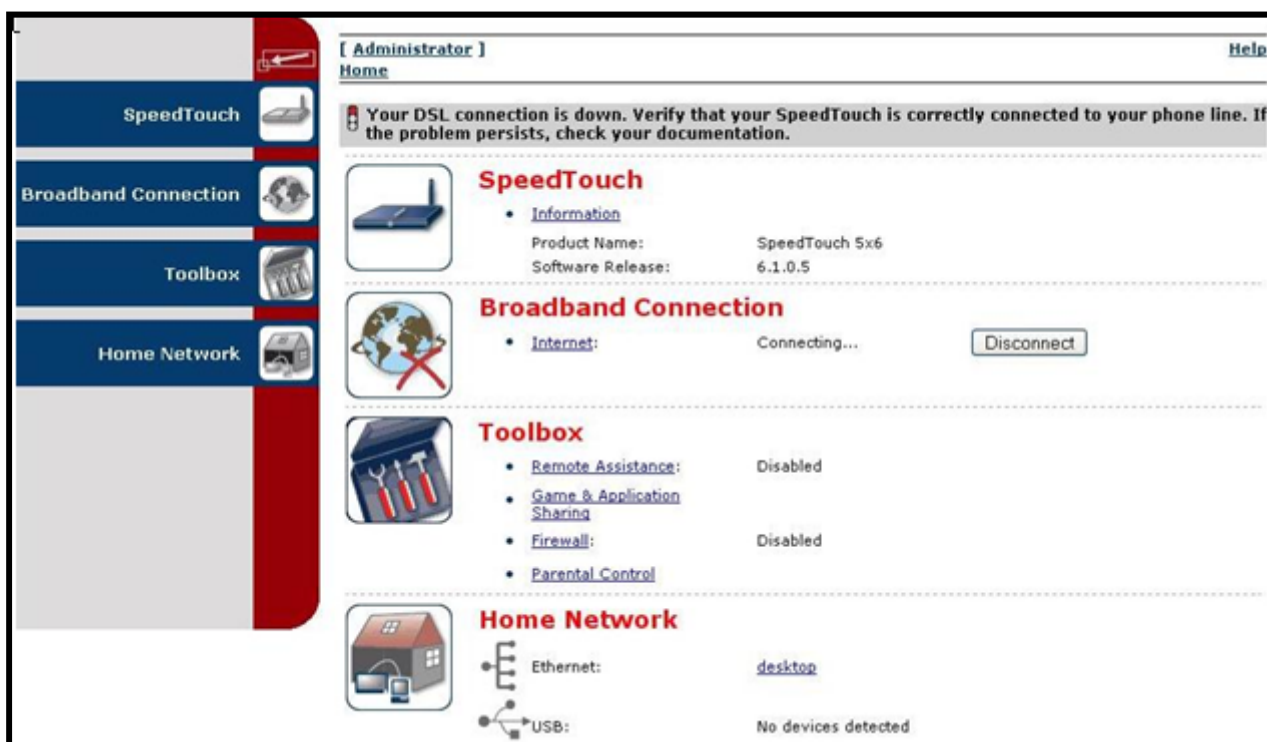
Kada je modem u tvorničkim postavkama korisničko ime za pristup modemu je Administrator, a lozinka nije zadana. Modem radi u *bridge* načinu rada (VPI: 8 i VCI: 35) i preko širokopolasne (*broadband*) veze kreirane na računalu možete se odmah spojiti na Internet.

Preporuka je promijeniti lozinku za pristup modemu ako se modem konfigurira za *routed* način rada.

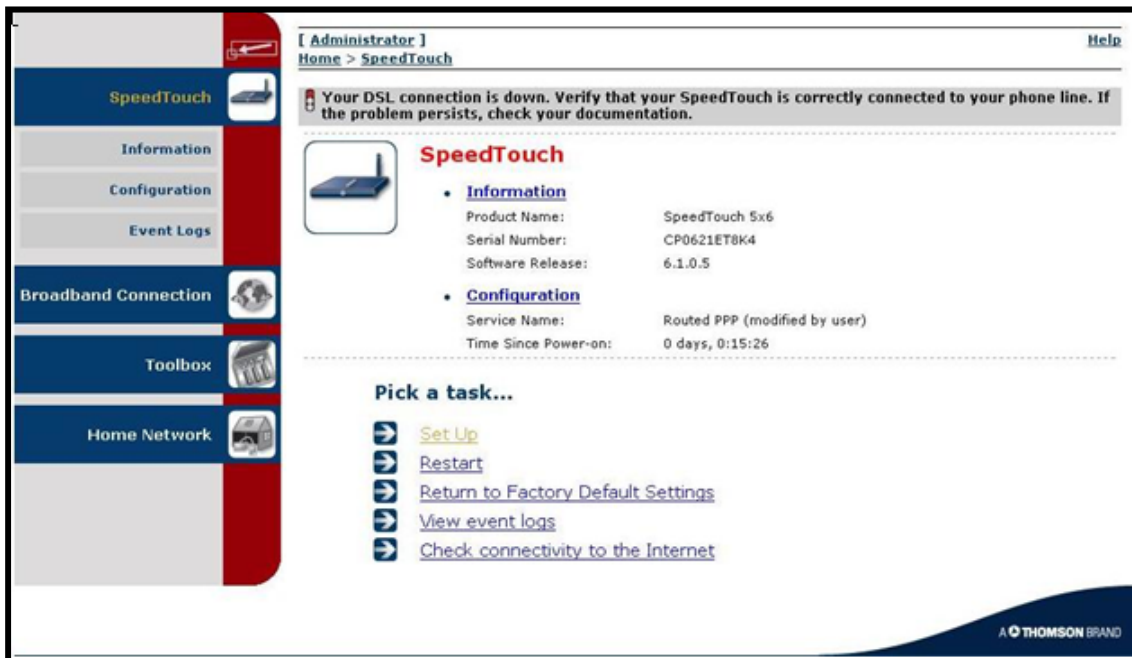
Konfiguracija modema za *routed* način rada

Za pristup modemu u adresnu traku Internet preglednika upišite <http://192.168.1.254> . Ako se modem nalazi u tvorničkim postavkama, korisničko ime i lozinka za pristup modemu nisu potrebni.

Glavni izbornik modema prikazan je na slijedećoj slici.



Kliknite na **Speedtouch**, te u izborniku **Pick a task...** kliknite na **Set Up**.



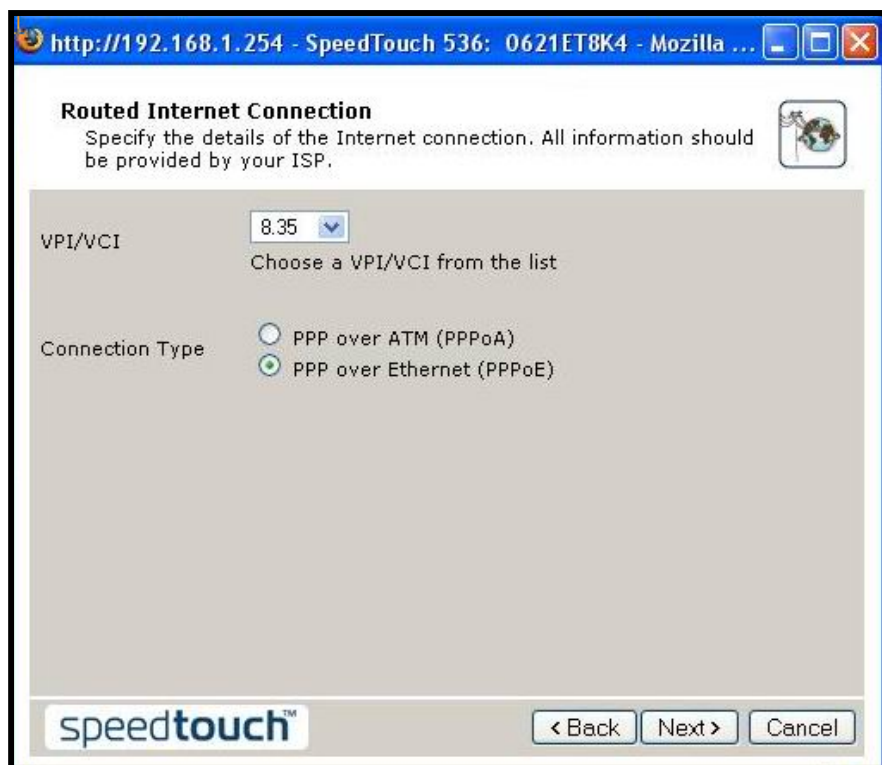
U prozoru **Easy Setup** kliknite na **Next**.



Odaberite **Routed PPP** za *routed* način rada i kliknite na **Next**.



Kada modem ponudi postavke **VPI 8** i **VCI 35** kao na sljedećoj slici, kliknite na **Next**.



Upišite korisničko ime i lozinku za spajanje na Internet iz obavijesti za HT::ADSL korisnika. Još jednom potvrdite lozinku i kliknite na **Next**.

Internet Account Settings
Specify the details of your Internet Account. All information should be provided by your ISP.

User Name
Enter your Internet connection user name.

Password
Enter your Internet connection password.

Confirm Password
Re-enter your password.

speedtouch™

Unesite korisničko ime i lozinku za pristup modemu (podaci za pristup modemu i podaci za pristup Internetu imaju različitu namjenu, pa ih je potrebno razlikovati) i kliknite na **Next**.



The screenshot shows a web browser window with the address bar displaying "http://192.168.1.254 - SpeedTouch 536: 0621ET8K4 - Mozilla ...". The main content area is titled "Access Control" and contains the following text: "Specify user name and password to prevent unwanted access to the SpeedTouch management interface." Below this text are three input fields: "User Name" with the value "Administrator" and the prompt "Enter a user name.", "Password" with the prompt "Enter a password.", and "Confirm Password" with the prompt "Re-enter the password.". At the bottom of the form, there is a "speedtouch™" logo and three buttons: "< Back", "Next >", and "Cancel".

U prozoru kao na slici kliknite na **Start** i za nekoliko sekundi modem će biti konfiguriran za *routed* način rada.



Konfiguracija modema za bridge način rada

Modem postavljen na tvorničke postavke je konfiguriran za *bridge* način rada. Ako je modem bio konfiguriran za *routed* način rada, dovoljno ga je vratiti na tvorničke postavke kao što je opisano u poglavlju „Vraćanje modema na tvorničke postavke“ i bit će konfiguriran za *bridge* način rada. Za uspješno spajanje na Internet na računalu je potrebno kreirati i širokopoljasnu (*broadband*) vezu.